

Enciclopedia de los Municipios de México ESTADO DE OAXACA

MAGDALENA TEITIPAC

NOMENCLATURA

Denominación

Magdalena Teitipac.

Toponimia

Los habitantes de la población lo traducen como “lugar sobre las piedras”. Acertadamente José María Bradomín describió su significado de la siguiente manera: Teitipac significa “encima de las piedras”. Se compone de Tetl, “piedra”; Iti, “ligadura eufónica”; y de Ipac, “encima”.

Escudo

Utilizan únicamente el escudo nacional.

HISTORIA

Reseña Histórica

El pueblo fue fundado en el año de 1335 y sus títulos les fueron expedidos en 1637.

Cronología de Hechos Históricos

Año	Acontecimiento
1335	Fundación del pueblo.
1637	Se expidieron los títulos de propiedad.

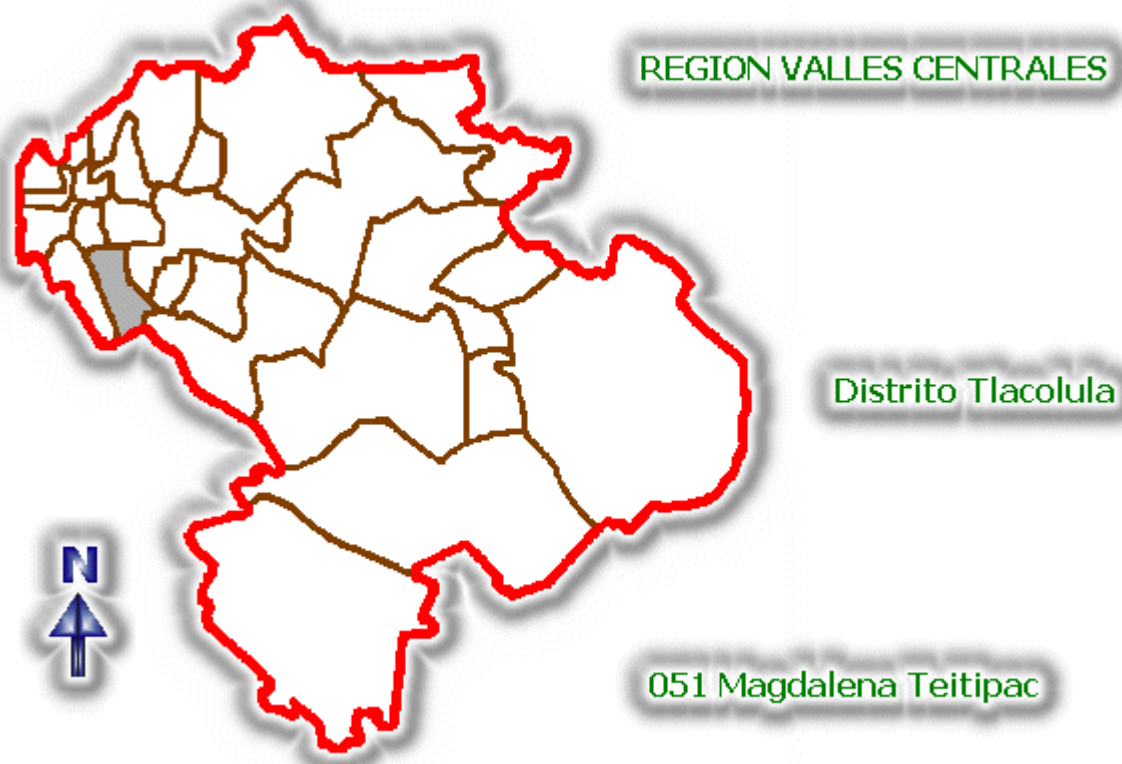
MEDIO FÍSICO

Localización

Se ubica en la región central del estado, pertenece al distrito de Tlacolula, región de los Valles Centrales. Se localiza en las coordenadas 16°54´ de latitud norte y 96°33´ de longitud oeste, a una altitud de 1,730 metros sobre el nivel del mar, a una distancia aproximada de 45 kilómetros de la ciudad capital.

Colinda al norte con los municipios de Santa Cruz Papalutla y Tlacolula de Matamoros; al sur con Santo Tomás Jalieza, distrito de Ocotlán y San Bartolomé Quialana; al oeste con San Juan Teitipac y

Santo Tomás Jalieza; y al este con Tlacolula de Matamoros y San Bartolomé Quialana.



Extensión

Tiene una extensión territorial de 48.5 kilómetros cuadrados, es decir el 0.1% del total estatal.

Orografía

La población se ubica en una combinación topográfica de pequeñas planicies y cerros que rodean al municipio. Los principales cerros son: Corral de Piedra, Loma Chivo, Loma Grande y Aziche.

Hidrografía

Aunque sus recursos hidrográficos son escasos, por sus tierras corren los ríos Carrizal, Dulce, Temascal y río Guegovine Yalopa principalmente.

Clima

El clima es similar al de la región, templado la mayor parte del año con lluvias en verano.

Principales Ecosistemas

Flora

- Plantas comestibles: los chepiles, chepiches, flor de calabaza, nopales y calabazas.
- Árboles: existen encinos, pinos, eucaliptos y otras especies.
- Frutos: se puede cosechar duraznos, manzanas, naranjas, guayabas y nanches principalmente.
- Plantas medicinales: el poleo, la ruda, la albahaca, el romero, la calavera y las hojas del pirúl.

También se puede observar en el campo la flor de cempazuchitl y algunas enredaderas con flores silvestres.

Fauna

- Aves silvestres: el gorrión, el tzenzontle, la paloma, el gavilán, el murciélago y uno que otro aguilucho.
- Animales salvajes: el coyote, la zorra, la liebre, el tlacuache, el armadillo y según los pobladores rara vez es observado en el bosque algún ejemplar de venado y gato montés.
- Reptiles: existen lagartijas, serpientes coralillos, y otras especies de víboras.
- Insectos: se pueden observar principalmente mariposas, grillos, chapulines, alacranes y tarántulas.

Recursos Naturales

Presumiblemente existen importantes yacimientos de zinc.

Características y Uso del Suelo

La mayor parte de este municipio está formado por el tipo de suelo cambisol cálcico; es un suelo que no guarda uniformidad en su estructura, color y consistencia debido a su proceso de oxidación. Este tipo de suelo es útil para la agricultura, siempre y cuando se mantengan debidamente fertilizados.

PERFIL SOCIODEMOGRÁFICO

Grupos Étnicos

De acuerdo al XII Censo General de Población y Vivienda 2000 efectuado por el Instituto Nacional de Estadística Geografía e Informática (INEGI) la población total de indígenas en el municipio asciende a 2,960 personas. Su principal lengua indígena es zapoteco.

Evolución Demográfica

De acuerdo al XII Censo General de Población y Vivienda 2000 efectuado por el INEGI, la población total del municipio es de 3,604 habitantes, de los cuales 1,728 son hombres y 1,876 son mujeres. La población total del municipio representa el 0.10 por ciento, con relación a la población total del estado.

Religión

Al año 2000, de acuerdo al citado Censo efectuado por el INEGI, la población de 5 años y más que es católica asciende a 2,850 habitantes, mientras que los no católicos en el mismo rango de edades suman 266 personas.

INFRAESTRUCTURA SOCIAL Y DE COMUNICACIONES

Educación

El municipio cuenta con una escuela preescolar, la primaria “Miguel Hidalgo” y la telesecundaria “Nuevo Amanecer”.

Abasto

La población se abastece principalmente de un mercado municipal y 25 misceláneas.

Deporte

La población cuenta con una cancha de fútbol y una de básquetbol.

Vivienda

De acuerdo al XII Censo General de Población y Vivienda efectuado por el INEGI, el municipio cuenta al año 2000 con 492 viviendas. Las viviendas están construidas principalmente de adobe o tabique en muros; teja y lámina en techos; tierra y mínimamente de cemento en pisos.

Servicios Públicos

La cobertura de los servicios públicos de acuerdo a las apreciaciones del Ayuntamiento es:

Servicio	Cobertura (%)
Agua potable	71
Alumbrado público	95
Drenaje urbano	1

Medios de Comunicación

La población recibe algunos de canales de radio y televisión de la repetidora local que se ubica en la capital oaxaqueña.

Vías de Comunicación

El municipio se comunica con brechas, caminos revestidos, de terracería y mediante una carretera pavimentada.

ACTIVIDAD ECONÓMICA

Principales Sectores, Productos y Servicios

Agricultura

Su principal actividad económica es la agricultura. Se produce maíz y frijol de autoconsumo.

Industria

Existe una pequeña actividad de industria local, se elaboran mezcal y tejidos artesanales.

Población Económicamente Activa por Sector

De acuerdo con cifras al año 2000 presentadas por el INEGI, la población económicamente activa del municipio asciende a 1,100 personas, de las cuales 1,058 se encuentran ocupadas y se presenta de la siguiente manera:

Sector	Porcentaje
Primario (Agricultura, ganadería, caza y pesca)	64
Secundario (Minería, petróleo, industria manufacturera, construcción y electricidad)	22
Terciario (Comercio, turismo y servicios)	13
Otros	1

ATRATIVOS CULTURALES Y TURÍSTICOS

Fiestas, Danzas y Tradiciones

El 22 de Julio de cada año se celebra a Santa María Magdalena, con música, baile y procesiones.

Es tradicional la organización de mayordomías para que se puedan celebrar las fiestas patronales, fiestas a las que acude la mayor parte de la población. También son tradicionales los jaripeos.

Música

El tipo de música tradicional proviene de las bandas de música filarmónica.

Artesanías

Algunas familias trabajan el carrizo para elaborar diversos artículos para uso hogareño. También se elaboran tejidos de blusas para dama.

Gastronomía

Principalmente en las festividades se acostumbra degustar del mole negro, los tamales, el coloradito de res y los higaditos con huevo (como desayuno). Se bebe el chocolate y el atole.

GOBIERNO

Principales Localidades

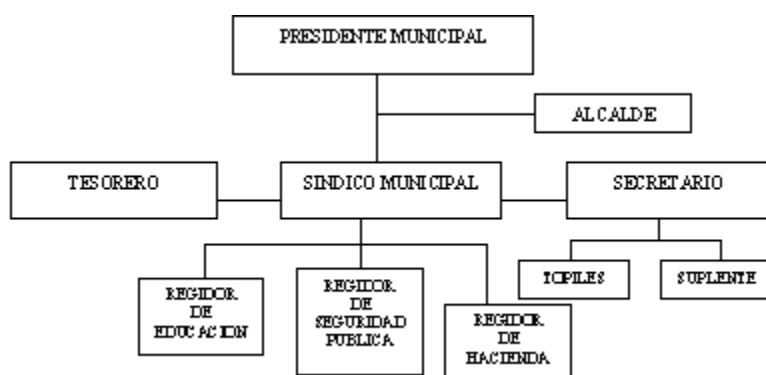
El municipio está integrado sólo por una cabecera municipal, que corresponde al municipio.

Caracterización del Ayuntamiento

- Presidente Municipal
- Síndico Municipal
- 7 Regidores: de Hacienda, de Seguridad, de Educación, de Obras, de Salud, de Mercado y de Reclutamiento.

Además el Ayuntamiento para realizar sus funciones se auxilia de un Tesorero Municipal, un Secretario Municipal, un Secretario de Síndico, un Contralor Social, un Alcalde Constitucional y un Alcalde Segundo.

Organización y Estructura de la Administración Pública Municipal



Regionalización Política

Pertenece al IV distrito electoral Local con cabecera en Tlacolula de Matamoros y al IV distrito electoral federal con cabecera en Ixtlán de Juárez.

Reglamentación Municipal

No cuenta con Bando de Policía y Gobierno. Se rigen de acuerdo a su sistema de usos y costumbres.

Cronología de los Presidentes Municipales

Presidente Municipal	Período de Gobierno
Antonio Lorenzo Hernández	1966-1968
Fructuoso Cruz Hernández	1969-1971
Melchor Ignacio Ignacio	1972-1974

Fabián Hernández Molina	1975-1977
Lorenzo López Hernández	1978-1980
José Castillo Salvador	1981-1983
Francisco Hernández Arellanes	1984-1986
Laureano Ignacio Fructuoso	1987-1989
Bernardo Hernández Martínez	1990-1992
Bartolomé Ignacio López	1993-1995
Cayetano Fructuoso Lorenzo	1996-1998
Genaro Castillo Ignacio	1999-2001
Félix Aguilar Hernández	2002-2004

BIBLIOGRAFÍA

Archivo Municipal de Magdalena Teitipac.

Bradomín, José María, *Toponimias de Oaxaca*.

H. Congreso Local, *División Política del Estado Libre y Soberano de Oaxaca*, edición actualizada.

Instituto Estatal de Educación Pública de Oaxaca, Coordinación General de Planeación Educativa, *Documentos*.

Instituto Estatal Electoral del Oaxaca (IEE), *Estadísticas*.

Instituto Nacional de Estadística Geografía e Informática INEGI, *Censos de Población y Vivienda*.

Instituto Oaxaqueño de las Culturas, *Documentos*.

Martínez Gracida, Manuel, *Colección de Cuadros Sinópticos de Pueblos, Rancherías y*

Congregaciones del Estado de Oaxaca, Tomos I y II, Oaxaca 1882.

Secretaría de Desarrollo Turístico, *Documentos*.

Secretaría de Salubridad y Asistencia del Estado de Oaxaca, Dirección de Planeación, *Documentos y estadísticas*.

Fuente directa: integrantes del H. Ayuntamiento.

CRÉDITOS

Arq. Moisés Castillejos Martínez. Compilación y fotografía.

H. Ayuntamiento de Magdalena Teitipac. Fuente directa de información.

Enciclopedia de los Municipios de México

OAXACA

© 2002. Instituto Nacional para el Federalismo y el Desarrollo Municipal,
Gobierno del Estado de Oaxaca