

Enciclopedia de los Municipios de México

ESTADO DE OAXACA

SAN MIGUEL TILQUIAPAM

NOMENCLATURA

Denominación

San Miguel Tilquiapan.

Toponimia

Tilquiapan es contracción del Tlilquiapan que significa: “En el agua de los quelites negros”. Se compone de Hiltic, “negro”, Quilitl, “quelite”, atl, “agua” y pan, “en”. San Miguel, en honor de San Miguel Arcángel, jefe de las milicias celestiales.

Algunas opiniones de habitantes del lugar distan de este significado, puesto que le dan más importancia al significado: “lugar del barro negro”, esto coincide con el trabajo hecho por el historiador Martínez Gracida: Tlilzoquiapan, significa en mexicano “Río de Lodo Negro”.

En lengua zapoteca los lugareños lo conocen como “Piedra Grande” (Cuihapa: pronunciación gutural un tanto difícil de escribir)

HISTORIA

Reseña Histórica

No existe ningún registro histórico que describa el origen del pueblo y su paso por la historia, incluso la tradición oral (consulta hecha a la gente de mayor edad) no puede acertar sobre la fundación de la población.

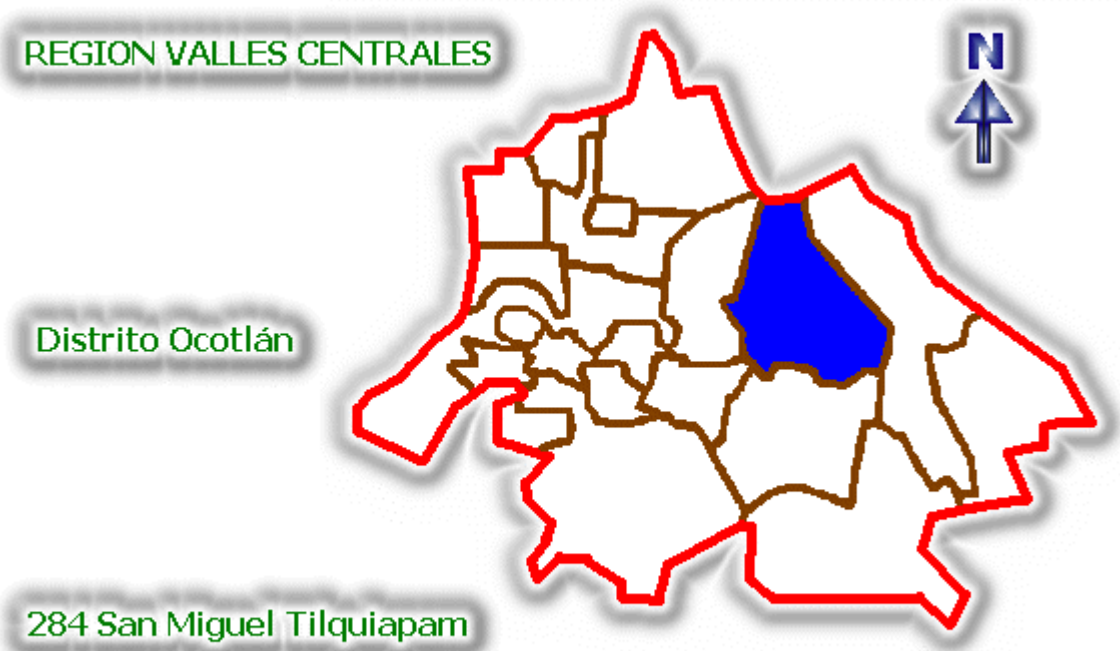
Solo se sabe que fue en el año de 1771 cuando los habitantes recibieron la última posesión de terrenos la cual ejecutó don Francisco de Valenzuela.

Se tiene muy presente en la memoria de la población que cerca del año 1970 los archivos que la iglesia guardaba conteniendo la fe de bautizo de los primeros habitantes, así como documentos históricos, fueron quemados durante una revuelta civil.

MEDIO FÍSICO

Localización

Se localiza en la parte central del Estado, en la región de los Valles Centrales en las coordenadas 96°35´ de longitud oeste y 16°47´ de latitud norte, a una altura de 1,650 metros sobre el nivel del mar.



Limita al norte con el municipio de San Antonio Castillo Velasco; al sur con San Jerónimo Taviche; al oriente con San Baltazar Chichicapam; al poniente con Santa Catarina Minas. Su distancia aproximada a la capital del Estado es de 44 kilómetros.

Extensión

La superficie total del municipio es de 39.55 kilómetros cuadrados y la superficie del municipio en relación al Estado es del 0.04%.

Orografía

Hacia la parte norte del pueblo pasa una pequeña cordillera de oriente a poniente y que es la continuación de la montaña llamada “El Labrador”; el Cerro “La Granada” tiene una altura de 2,640 metros sobre el nivel del mar.

Hidrografía

Su superficie es regada por afluentes del río Mijangos.

Clima

Su clima es templado con pocas variantes durante el año. Sus vientos dominantes provienen del oeste.

Principales Ecosistemas

Flora

La vegetación comprende una asociación de pastizal con plantas semidesérticas y un chaparral bajo en el que predominan el mezquite, el guaje y el casaguate.

Fauna

Las principales especies de la fauna silvestre existentes en este municipio son el zorrillo, el tlacuache, la víbora de cascabel, la paloma, el armadillo y el zopilote.

Características y Uso del Suelo

El suelo del municipio es plano, formado por materiales volcánicos muy delgados, procedentes de la desintegración de rocas madres, las cuales se encuentran a 10 ó menos centímetros de profundidad.

PERFIL SOCIODEMOGRÁFICO

Grupos Étnicos

De acuerdo al XII Censo General de Población y Vivienda 2000 efectuado por el Instituto Nacional de Estadística Geografía e Informática (INEGI) la población total de indígenas en el municipio asciende a 2,611 personas. Sus lenguas indígenas son zapoteco y mazateco.

Evolución Demográfica

El municipio presenta una dinámica demográfica heterogénea, además es una localidad que tiene fuertes flujos migratorios hacia otras ciudades y países.

De acuerdo al XII Censo General de Población y Vivienda 2000 efectuado por el INEGI, la población total del municipio es de 3,160 habitantes, de los cuales 1,509 son hombres y 1,651 son mujeres. La población total del municipio representa el 0.09 por ciento, con relación a la población total del estado.

Religión

Al año 2000, de acuerdo al citado Censo efectuado por el INEGI, la población de 5 años y más que es católica asciende a 2,604 habitantes, mientras que los no católicos en el mismo rango de edades suman 80 personas.

INFRAESTRUCTURA SOCIAL Y DE COMUNICACIONES

Educación

El municipio cuenta con los siguientes planteles educativos:

- Preescolar “La Corregidora”
- Escuela primaria “La Corregidora”
- Escuela primaria “Gabriela Mistral”
- Plantel de telesecundaria

Salud

Cuenta con una Clínica del IMSS-SOLIDARIDAD.

Abasto

El municipio cuenta con tiendas particulares.

Deporte

Existe en todo el municipio 5 canchas de básquetbol.

Vivienda

De acuerdo al XII Censo General de Población y Vivienda efectuado por el INEGI, el municipio cuenta al año 2000 con 459 viviendas.

Los materiales que son utilizados en la construcción de viviendas son: tierra y cemento en pisos; adobe o tabique en muros; teja y morillo o lámina en techos.

Servicios Públicos

La cobertura de servicios públicos de acuerdo a apreciaciones del Ayuntamiento es:

Servicio	Cobertura (%)
Agua potable	83
Alumbrado público	91
Drenaje urbano	4
Recolección de basura y limpieza de las vías públicas	10

Medios de Comunicación

Los medios de comunicación más importantes en el municipio son: las señales de radio (AM y FM) y televisión que transmiten las repetidoras regionales; además recibe las señales de televisión privada transmitida por satélite (SKY) que es utilizada en la telesecundaria con fines educativos.

Los servicios de transporte público lo brindan los taxis colectivos que llegan a la población así como las camionetas de servicio mixto de carga y pasajeros.

Vías de Comunicación

El municipio se comunica con Ocotlán de Morelos a través de un camino revestido que entronca con la ya pavimentada carretera que llega a San Baltazar Chichicapan.

ACTIVIDAD ECONÓMICA

Principales Sectores, Productos y Servicios

Agricultura

Su agricultura es de auto consumo. Se produce Maíz, frijol y frutos

Ganadería

Se cría ganado menor

Población Económicamente Activa por Sector

De acuerdo con cifras al año 2000 presentadas por el INEGI, la población económicamente activa del municipio asciende a 742 personas, de las cuales 716 se encuentran ocupadas y se presenta de la siguiente manera:

Sector	Porcentaje
Primario (Agricultura, ganadería, caza y pesca)	56
Secundario (Minería, petróleo, industria manufacturera, construcción y electricidad)	28
Terciario (Comercio, turismo y servicios)	11
Otros	5

ATRATIVOS CULTURALES Y TURÍSTICOS

Monumentos Históricos

Cercanas a la población se encuentran unas ruinas arqueológicas aun no exploradas, estas son llamadas "Guid" por los habitantes.

Fiestas, Danzas y Tradiciones

El 15 de agosto se celebra la Asunción de la Santísima Virgen y el 29 de septiembre la fiesta de San Miguel Arcángel; ambas fiestas se llevan a cabo con música baile y feria popular.

Tradiciones

Se toman las mismas tradiciones de todo el distrito.

Música

Es tradicional en eventos sociales o religiosos escuchar la música de banda con instrumentos de viento.

Gastronomía

Los platillos típicos en eventos importantes son: los higaditos de pollo o puerco revueltos con huevo y jitomate durante el desayuno y el mole negro de guajolote acompañado con arroz blanco.

GOBIERNO

Principales Localidades

La cabecera Municipal es la principal localidad del municipio.

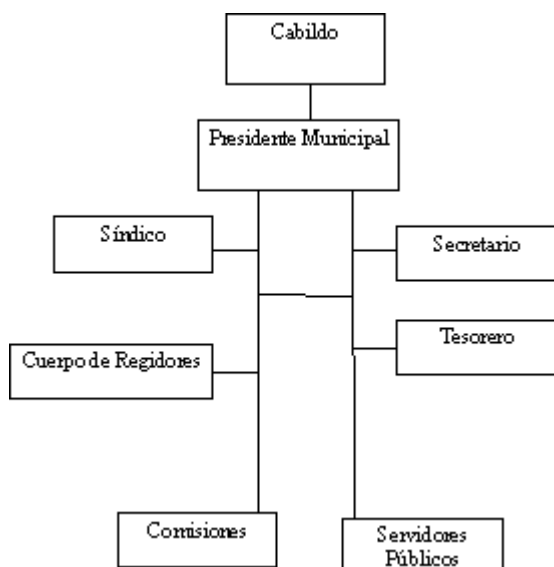
Caracterización del Ayuntamiento

Presidente Municipal

Síndico

4 Regidores, de Educación, de Policía, de Obras Públicas y de Salud

Organización y Estructura de la Administración Pública Municipal



Autoridades Auxiliares

El ayuntamiento se auxilia administrativamente en un Secretario Municipal, un Tesorero Municipal y un Alcalde Único Constitucional.

Regionalización Política

El municipio pertenece al IX Distrito Electoral Federal con cabecera en Zimatlán de Álvarez y al XIX Distrito Electoral Local con cabecera en Ocotlán de Morelos.

Reglamentación Municipal

El Municipio no cuenta con Bando de Policía y Gobierno. Las autoridades se rigen por el sistema de usos y costumbres.

Cronología de los Presidentes Municipales

Presidente Municipal	Período de Gobierno
Porfirio Luis	1951-1953
Natalio Cruz	1954-1956
Felipe Mejía	1957-1959
Mateo Martínez	1960-1962
Fabián Hernández	1963-1965
Filemón Vásquez	1966-1968
Pedro Luis Mejía	1969-1971
Julián Luis Chávez	1972-1974
Juan Venegas	1975-1977
Juan Vásquez Luis	1978-1980
Ismael Luis García	1981-1983
Isaías Luis García	1984-1986
Wenceslao Hernández Luis	1987-1989
Felix Venegas Rafael	1990-1992
Nicolás Ramos Pérez	1993-1995
Lorenzo López Soriano	1996-1998
Donato Luis Vásquez	1999-2001
Seferino García Rafael	2002-2004

BIBLIOGRAFÍA

Consejo Nacional de Población y Vivienda, *La Población de los Municipios de México 1950 - 1990*. Ed. UNO Servicios Gráficos, México, Nov., 1994.

Instituto Nacional de Estadística, Geografía e Informática, *Censo General de Población y Vivienda 2000*. México 2001.

Secretaría de Gobernación, Centro Nacional de Estudios Municipales, Gobierno del Estado de Oaxaca, *Los Municipios de Oaxaca*, "Enciclopedia de los Municipios de México". Talleres Gráficos de la Nación, México, D.F. 1988.

Secretaría de Gobernación, Instituto Nacional para el Federalismo y el Desarrollo Municipal, *Sistema Nacional de Información Municipal*. México 2002.

CRÉDITOS

H. Ayuntamiento de San Miguel Tilquiapan.

Enciclopedia de los Municipios de México

OAXACA

*© 2002. Instituto Nacional para el Federalismo y el Desarrollo Municipal,
Gobierno del Estado de Oaxaca*